

Docteur Agnès Balastre

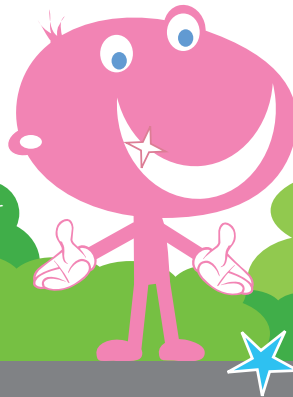
Orthodontie de l'enfant

36 rue Pierre Brossolette

28000 Chartres

Tél. : 02 37 34 00 58

Email : docteurbalastre@wanadoo.fr



Je m'informe

LA CONTENTION (fil+gouttière)

Ce document, volontairement succinct, ne comporte que des notions d'ordre général et vient en complément des informations individuelles communiquées en consultation. Nous restons à votre disposition pour répondre à vos questions éventuelles sur ce sujet.

Qu'est-ce que la contention ?

Un traitement d'orthodontie comporte deux phases principales :

- Une phase active pendant laquelle le ou les appareils vont agir.
- Une phase qui permet de stabiliser le résultat obtenu, c'est la contention.

Pourquoi une période de contention est-elle nécessaire ?

Les racines des dents sont fixées à l'os par l'intermédiaire de fibres qui sont étirées pendant le traitement orthodontique actif.

Mais ces fibres sont élastiques et les dents ont tendance à revenir dans leur position initiale lorsqu'on retire les bagues. Le résultat obtenu par le traitement doit donc être stabilisé grâce à des appareils qui vont permettre de maintenir les dents dans leur nouvelle position. **C'est donc une phase extrêmement importante de ton traitement qu'il ne faut pas négliger.**

A quoi ressemble une gouttière de contention ?

C'est un appareil très fin, confortable et peu visible, fabriqué sur mesure par thermoformage. La gouttière de contention est **amovible** (= qu'on peut enlever). Elle est réalisée après le retrait des bagues à partir des empreintes prises en fin de traitement.

Et le fil de contention ?

Un fil de contention collé est mis en place derrière les dents du bas.



Gouttière de contention



Fil de contention

CONSIGNES DE PORT

La contention est la dernière phase de ton traitement. Sa durée varie selon les personnes mais elle prend plusieurs années. **Pendant toute cette période, tu dois porter ta gouttière de contention toutes les nuits.**

Attention : En cas de port insuffisant ou irrégulier, des déplacements dentaires peuvent se produire et nécessiter un nouveau traitement total ou partiel avec un appareil multi-attaches.

CONSIGNES D'ENTRETIEN & D'HYGIÈNE

Nettoyage :

- Nettoie ton appareil le matin sous l'eau tiède en le brossant soigneusement avec une brosse à dents et du dentifrice.
- Une fois par semaine, laisse tremper ton appareil quelques heures dans un comprimé de nettoyage effervescent type STERADENT.

Rangement :

Range toujours ton appareil dans sa boîte lorsque tu ne le portes pas. Ne le mets jamais dans un mouchoir ou dans de l'essuie-tout : il risquerait d'être jeté à la poubelle! Attention également si tu as un chien : Il peut prendre ton appareil pour un jouet et le mordre ou le casser s'il n'est pas rangé !

Important: Tout appareil cassé ou perdu fera l'objet d'honoraires supplémentaires.

Hygiène :

Un brossage méticuleux de tes dents après chaque repas est indispensable.

ET APRÈS ?

Tout au long de notre vie, nos dents continuent de bouger. De nombreux facteurs peuvent influencer leur position. Les changements hormonaux, les modifications de la densité osseuse, les maladies parodontales (maladies affectant l'ensemble des tissus de soutien de la dent) par exemples, peuvent conduire à des mouvements dentaires. Un contrôle régulier permettra de contrôler l'évolution.



*En cas de difficulté,
n'hésite pas à nous
contacter !*