

Docteur Agnès Balastre

Orthodontie de l'enfant

36 rue Pierre Brossolette

28000 Chartres

Tél. : 02 37 34 00 58

Email : docteurbalastre@wanadoo.fr



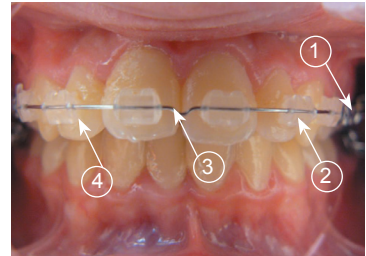
L'APPAREIL MULTI-ATTACHES

Ce document, volontairement succinct, ne comporte que des notions d'ordre général et vient en complément des informations individuelles communiquées en consultation. Nous restons à votre disposition pour répondre à vos questions éventuelles sur ce sujet.

Les différents éléments d'un appareil multi-attaches

L'appareil multi-attaches est fixe. Il est composé de plusieurs éléments :

- **Les bagues (1)** : Elles sont scellées sur les molaires et quelques fois sur les prémolaires.
- **Les attaches (2)** : Elles sont collées sur les incisives, les canines et les prémolaires. Les attaches sont en métal ou esthétiques.
- **L'arc (3)** : Il relie les dents entre elles. L'arc est fabriqué en alliage spécifique (nickel, titane, acier etc...).
- **Les ligatures (4)** : Elles permettent d'accrocher l'arc sur les attaches. Elles peuvent être de couleurs ou transparentes en fonction du choix esthétique effectué.



Une période d'adaptation est nécessaire

- Le premier arc mis en place est très souple et développe des forces très douces sur les dents. Toutefois, la sensibilité dentaire est variable en fonction des patients. Ainsi, en cas de douleur ou de sensibilité importante, il ne faut pas hésiter à prendre un médicament anti-douleur type Doliprane ou Dafalgan.
- En cas d'irritation à l'intérieur des lèvres ou des joues, applique une petite boulette de cire sur l'attache gênante et renouvelle l'application autant de fois que nécessaire. (En dépannage, tu peux aussi utiliser la cire qui enveloppe le fromage Babybel). Des bains de bouche avec de l'Eludril ou de l'Hextril peuvent également favoriser la cicatrisation.
- Après chaque séance de soins et avant de quitter le Cabinet, vérifie que rien ne te blesse aux extrémités de l'arc dans le fond de ta bouche et au niveau des ligatures.



IMPORTANT :

Lorsqu'une attache est décollée, la dent n'est plus reliée à l'arc. Elle a alors tendance à se déplacer vers sa position initiale. Si les attaches sont fixées sur les dents avec un produit résistant, elles peuvent néanmoins se décoller si certaines précautions ne sont pas prises. **Afin d'éviter ce problème, nous te demandons de respecter scrupuleusement les consignes ci-dessous :**

CONSIGNES ALIMENTAIRES

Certains aliments sont interdits : chewing gum, caramels, nougats et nougatine, barres de céréales etc ... D'autres aliments, trop durs, doivent être mangés différemment. Par exemple : Les pommes et poires ne doivent pas être croquées à pleines dents, mais doivent être coupées en petits morceaux. Les sandwiches doivent être faits au pain de mie. Les os de viande ne doivent pas être rongés et il faut retirer le noyau des fruits avant de les manger (cerises, pêches...). Le chocolat à croquer reste autorisé à condition de le casser avec les doigts et de le faire fondre dans ta bouche ensuite.



Pas toujours facile, nous le savons mais évite :

- ★ De tapoter les attaches avec tes stylos.
- ★ De te ronger les ongles.
- ★ Les bagarres et les bousculades.

HYGIÈNE BUCCO-DENTAIRE

Un brossage méticuleux est indispensable car il permet d'éviter les caries et le gonflement des gencives (gingivite). **Pendant toute la durée du traitement, il faudra réaliser un brossage efficace, au minimum deux fois par jour,** de préférence avec un dentifrice fluoré. L'usage d'une brosse à dents électrique est autorisé. L'utilisation, après chaque brossage, de brossettes interdentaire permet un nettoyage sous l'arc et d'éviter ainsi les caries ou les déminéralisations autour des attaches.

Remarque : La pose d'un appareil est toujours accompagnée d'une séance de motivation et d'une démonstration des bonnes techniques de brossage. Lorsqu'il sera usé, le matériel offert devra être renouvelé par des produits similaires vendus en pharmacie ou en grande surface.

Que faire si une attache se décolle ?

Dans ce cas, contacte rapidement le Cabinet. Un rendez-vous en urgence sera fixé dès que possible. L'attache décollée sera retirée mais le recollement se fera lors d'une séance ultérieure. Si l'attache devient blessante, utilise la cire qui t'a été remise lors de la pose de l'appareil. Attention: Trop d'attaches décollées feront l'objet d'honoraires supplémentaires.