

Docteur Agnès Balastre

Orthodontie de l'enfant

36 rue Pierre Brossolette

28000 Chartres

Tél. : 02 37 34 00 58

Email : docteurbalastre@wanadoo.fr



Je m'informe

LES BIELLES DE HERBST

Ce document, volontairement succinct, ne comporte que des notions d'ordre général et vient en complément des informations individuelles communiquées en consultation. Nous restons à votre disposition pour répondre à vos questions éventuelles sur ce sujet.

Dans quel cas utilise-t-on cet appareil ?

Cet appareil est un dispositif «orthopédique» qui n'agit pas sur les dents mais sur les mâchoires, donc sur l'os. On utilise les bielles de Herbst lorsque la mâchoire du bas est trop en arrière par rapport à celle du haut. Contrairement aux autres traitements d'orthodontie qui peuvent être réalisés chez l'adulte sans limite d'âge, les bielles de Herbst sont réservées aux jeunes en croissance.

Comment les bielles de Herbst fonctionnent-elles ?

Cet appareil permet de maintenir la mâchoire du bas dans une position plus avancée que sa position habituelle et de stimuler la croissance dans ce sens.

À quoi ressemble cet appareil ?

Cet appareil comporte deux gouttières solidarisées par des tiges qui coulisent dans des tubes (bielles). Le mouvement de la mâchoire est maintenu.

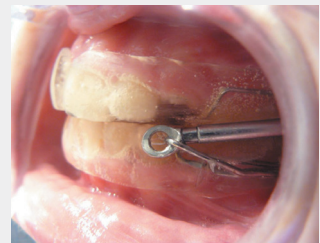
Quelle est la durée de ce traitement ?

Elle est variable en fonction des patients. En général, il faut compter de 6 à 9 mois de port jour et nuit + une période de 6 mois de port seulement la nuit, afin de maintenir le résultat obtenu.

Les bielles de Herbst



Vue de face



Vue de profil

CONSIGNES DE PORT

Quelques jours peuvent être nécessaires pour t'habituer à l'appareil :

- La phonation et la prononciation sont souvent perturbées pendant les premiers jours. Pour accélérer l'adaptation, entraîne-toi à lire à haute voix à la maison.
- Il est fréquent que le port de l'appareil provoque une augmentation de la quantité de salive. Ne t'inquiète pas, ce phénomène ne durera pas.
- La durée de port doit être progressivement augmentée pendant les premiers jours. **Ensuite, tu devras porter ton appareil en PERMANENCE, jour et nuit sauf à l'occasion des repas, de la pratique de sports violents ou lorsque tu te baignes.**

CE QUI PEUT SE PRODUIRE

- Si de petites blessures apparaissent, retire ton appareil pendant une demi ou une journée complète. Tu peux faire un bain de bouche qui permet de soulager la douleur et favoriser la cicatrisation. Ensuite, remets ton appareil.
Attention : Si tu ne portes pas ton appareil pendant quelques jours, sa mise en place pourra ensuite être douloureuse car les dents se seront déplacées.
- Si les petites vis fixées sur le côté de l'appareil sont dévissées, tu peux les resserrer toi-même.
- S'il est cassé ou perdu, il faut prendre contact avec le cabinet.

CONSIGNES D'ENTRETIEN & D'HYGIÈNE

Nettoyage :

- Après chaque repas, nettoie ton appareil sous l'eau en le brossant soigneusement avec une brosse à dents et du dentifrice.
- Deux ou trois fois par semaine, au moment d'un repas, laisse tremper ton appareil dans un comprimé de nettoyage effervescent type STERADENT.

Rangement :

Range toujours ton appareil dans sa boîte lorsque tu ne le portes pas. Ne le mets jamais dans un mouchoir ou dans de l'essuie-tout : il risquerait d'être jeté à la poubelle ! Attention également si tu as un chien : Il peut prendre ton appareil pour un jouet et le mordre ou le casser s'il n'est pas rangé !

Important : Tout appareil cassé ou perdu fera l'objet d'honoraires supplémentaires.

Hygiène :

Un brossage méticuleux de tes dents après chaque repas est indispensable.



*En cas de difficulté,
n'hésite pas à nous
contacter !*

**N'oublie pas d'apporter
tes appareils à chacun
de tes rendez-vous !**